

受益者のみなさまへ

平素は格別のご愛顧を賜り厚く御礼申し上げます。

さて、「E X E - i 先進国債券ファンド」は、2017年5月12日に第4期決算を行いました。

当ファンドは、主としてETF（上場投資信託）への投資を通じて、先進国（日本を含む）の債券へ実質的に投資し、信託財産の中長期的な成長を図ることをめざして運用を行いました。

ここに期中の運用状況をご報告申し上げます。

今後とも引き続きお引き立て賜りますようお願い申し上げます。

E X E - i 先進国債券 ファンド

追加型投信／内外／債券

交付運用報告書

第4期（決算日2017年5月12日）

作成対象期間（2016年5月13日～2017年5月12日）

第4期末（2017年5月12日）

| | |
|------------|----------|
| 基準価額 | 11,328円 |
| 純資産総額 | 1,373百万円 |
| 第4期 | |
| 騰落率 | 2.2% |
| 分配金（税込み）合計 | 0円 |

（注1）騰落率は分配金（税込み）を分配時に再投資したものとみなして計算したものです。

（注2）純資産総額の単位未満は切捨てて表示しております。

（注3）当報告書における比率は、表示桁未満を四捨五入しております。

- 交付運用報告書は、運用報告書に記載すべき事項のうち重要なものを記載した書面です。その他の内容については、運用報告書（全体版）に記載しております。
- 当ファンドは、投資信託約款において運用報告書（全体版）に記載すべき事項を、電磁的方法によりご提供する旨を定めております。運用報告書（全体版）は、右記ホームページにて閲覧・ダウンロードいただけます。
- 運用報告書（全体版）は、受益者の方からのご請求により交付されます。交付をご請求される方は、販売会社までお問い合わせください。

<運用報告書（全体版）の閲覧・ダウンロード方法>
右記SBIアセットマネジメントのURLにアクセス
⇒「ファンド情報」⇒「当該ファンド」を選択 ⇒「目論見書・定期レポート等」を選択⇒「運用報告書（全体版）」より該当の決算期を選択ください。

SBI Asset Management

SBIアセットマネジメント株式会社

〒106-6017 東京都港区六本木1-6-1

お問い合わせ先

電話番号 03-6229-0097

受付時間：営業日の9：00～17：00

ホームページから、ファンドの商品概要、レポート等をご覧いただけます。

SBIアセットマネジメント

URL:<http://www.sbiam.co.jp/>

E X E - i 専用Webサイト

URL:<http://www.sbiam.co.jp/EXE-i/>

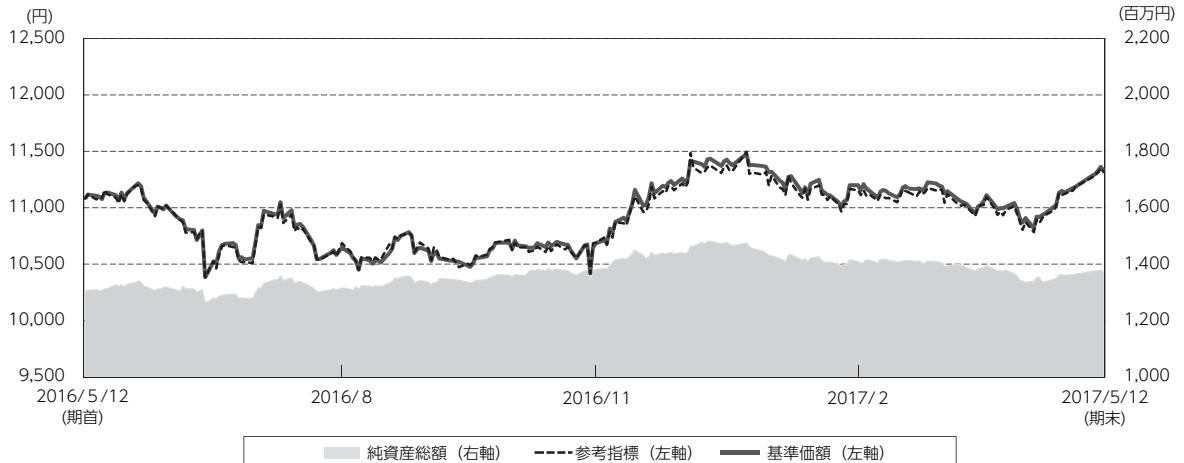
E X E - i Facebookページ

URL:<https://www.facebook.com/sbiamexei/>

運用経過

基準価額等の推移

(2016年5月13日～2017年5月12日)



期 首：11,082円

期 末：11,328円 (既払分配金 (税込み)：0円)

騰落率： 2.2%

(注1) 参考指標はシティグループ世界BIG債券インデックス (米ドルベース) をもとに委託会社で円換算しています。詳細はP11をご参照ください。

(注2) 参考指標は、2016年5月12日の値が当ファンドの基準価額と同一になるよう指数化しております。

(注3) 当ファンドは、設定日以降分配を行っていないため分配金再投資基準価額は記載しておりません。

○基準価額の主な変動要因

上昇要因

米国の早期利上げ観測の後退、シリアや北朝鮮情勢の悪化といった地政学リスクの高まり、円安などが上昇要因となりました。

下落要因

トランプ米大統領の掲げる拡張的な財政政策がインフレ及び財政悪化につながるとの見方が強まったこと、各国の株式市場の上昇を背景とした債券需要の後退、フランス大統領選挙を巡る欧州政治リスクの後退、円高などが下落要因となりました。

1万口当たりの費用明細

(2016年5月13日～2017年5月12日)

| 項 目 | 当 期 | | 項 目 の 概 要 |
|-----------------------|---------|------------|---|
| | 金 額 | 比 率 | |
| (a) 信 託 報 酬 | 円 27 | % 0.248 | (a)信託報酬＝期中の平均基準価額×信託報酬率 |
| (投 信 会 社) | (12) | (0.108) | 委託した資金の運用の対価 |
| (販 売 会 社) | (12) | (0.108) | 交付運用報告書等各種書類の送付、口座内でのファンドの管理、購入後の情報提供等の対価 |
| (受 託 会 社) | (4) | (0.032) | 運用財産の管理、投信会社からの指図の実行の対価 |
| (b) 売 買 委 託 手 数 料 | 6 | 0.057 | (b)売買委託手数料＝期中の売買委託手数料÷期中の平均受益権口数 ※売買委託手数料は、有価証券等の売買の際、売買仲介人に支払う手数料 |
| (投 資 信 託 証 券) | (6) | (0.057) | |
| (c) 有 価 証 券 取 引 税 | 0 | 0.002 | (c)有価証券取引税＝期中の有価証券取引税÷期中の平均受益権口数 ※有価証券取引税は、有価証券の取引の都度発生する取引に関する税金 |
| (投 資 信 託 証 券) | (0) | (0.002) | |
| (d) そ の 他 費 用 | 3 | 0.031 | (d)その他費用＝期中のその他費用÷期中の平均受益権口数 |
| (保 管 費 用) | (2) | (0.015) | 保管費用は、海外における保管銀行等に支払う有価証券等の保管及び資金の送金・資産の移転等に要する費用 |
| (監 査 費 用) | (2) | (0.016) | 監査費用は、監査法人等に支払うファンドの監査に係る費用 |
| (そ の 他) | (0) | (0.000) | 信託事務の処理等に要するその他費用 |
| 合 計 | 36 | 0.338 | |
| 期中の平均基準価額は、10,972円です。 | | | |

(注1) 期中の費用（消費税等のかかるものは消費税等を含む）は、追加・解約により受益権口数に変動があるため、簡便法により算出した結果です。

(注2) 消費税は報告日の税率を採用しています。

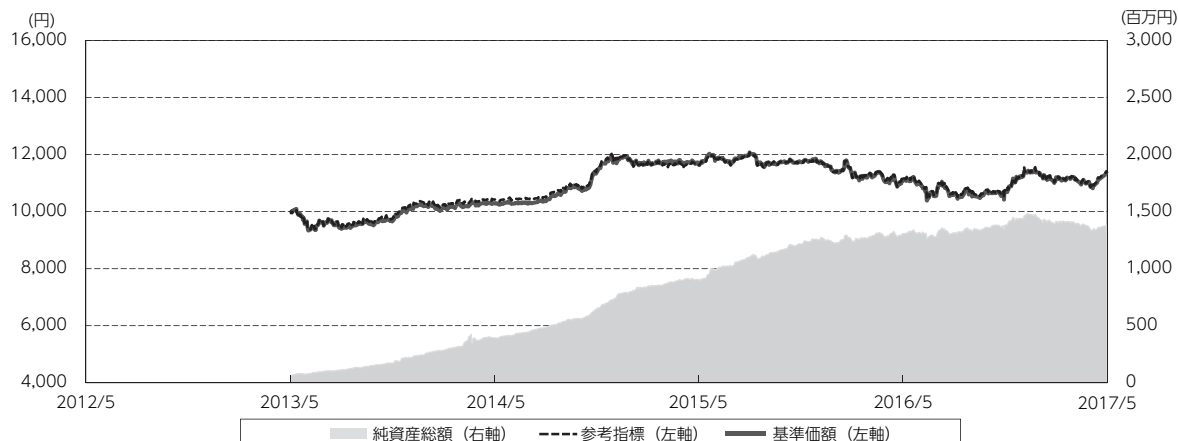
(注3) 項目ごとに円未満は四捨五入しております。

(注4) 各項目の費用は、このファンドが組入れている投資信託証券（マザーファンドを除く。）が支払った費用を含みません。

(注5) 各比率は1万口当たりのそれぞれの費用金額を期中の平均基準価額で除して100を乗じたものです。

最近5年間の基準価額等の推移

(2012年5月12日～2017年5月12日)



(注1) 当ファンドについては設定日以降のデータが5年に満たないため、実在するデータ(2013年5月13日から2017年5月12日)のみの記載となっております。

(注2) 当ファンドは、設定日以降分配を行っていないため分配金再投資基準価額は記載しておりません。

| | 2013年5月13日 設定日 | 2014年5月12日 決算日 | 2015年5月12日 決算日 | 2016年5月12日 決算日 | 2017年5月12日 決算日 |
|------------------|-------------------|-------------------|-------------------|-------------------|-------------------|
| 基準価額 (円) | 10,000 | 10,287 | 11,690 | 11,082 | 11,328 |
| 期間分配金合計(税込み) (円) | — | 0 | 0 | 0 | 0 |
| 基準価額騰落率 (%) | — | 2.9 | 13.6 | △5.2 | 2.2 |
| 参考指標騰落率 (%) | — | 4.8 | 12.0 | △4.5 | 2.1 |
| 純資産総額 (百万円) | 64 | 394 | 902 | 1,302 | 1,373 |

(注1) 参考指標はシティグループ世界BIG債券インデックス(米ドルベース)をもとに委託会社で円換算しています。詳細はP11をご参照ください。

(注2) 参考指標の騰落率は、ETF購入後の2013年5月14日の値から計算しています。

(注3) 参考指標は、2013年5月13日の値が当ファンドの基準価額と同一になるよう指数化しております。

(注4) 純資産総額の単位未満は切捨てて表示しております。

(注5) 騰落率は1年前の決算応当日との比較です。ただし、設定日の基準価額は設定当初の金額、純資産総額は設定当初の元本額を表示しており、2014年5月12日の騰落率は設定当初との比較です。

投資環境

(2016年5月13日～2017年5月12日)

<先進国債券市場>

期の前半は、株式市場の上昇から安全資産とされる債券の需要が後退したことを受け、利回りは上昇（価格は下落）する局面や、米雇用統計が市場予想を下回ったことを受けて、米利上げ観測が後退し、利回りは低下（価格は上昇）するなど一進一退の値動きが続きました。

9月以降年末にかけては、利回りは上昇（価格は下落）しました。米大統領選挙でのトランプ氏勝利を受け、同氏の掲げる拡張的な財政政策がインフレ及び財政悪化につながるとの見方が強まり、特に米国債利回りは16年1月以来の2%台と大幅に上昇し、米国長期金利は高止まりで推移しました。

年明け以降3月にかけては、英国のハードブレグジットへの懸念などから、リスク回避目的の債券の買いが広がり、利回りが低下する局面もあったものの、トランプ新政権がインフラ投資を促進する姿勢を打ち出し始め、米国のダウ工業株30種平均が20,000ドルの台を上回ったことを背景に投資家がリスク選好に傾き、利回りは上昇するなどボックス圏で推移する展開となりました。

期末にかけては、利回りは下落しました。一時フランス大統領選挙を巡る警戒感が後退したことなどが米国債の売りを促し、利回りは上昇したものの、シリアや北朝鮮を巡る地政学リスクから安全資産とされる米国債への買いが優勢となったこと、またトランプ米大統領の低金利政策の継続を支持する発言などから、利回りは下落しました。

<為替>

期首から11月にかけては、政府・日銀による円売り介入は困難との観測などを背景に円高が進みました。一時、原油価格の上昇や米利上げ観測の高まりから円安となる局面もあったものの、6月の英国国民投票でEU離脱派が勝利すると、欧州経済の先行き不透明感や金融市場の混乱への警戒感からリスク回避姿勢となり、一時99円台まで円高が進みました。その後、参院選で与党が勝利すると大型経済政策や追加金融緩和の期待から、107円台まで円安が進みましたが、黒田総裁がヘリコプターマネーを否定したとの報道が流れると再び102円台まで円が買われる展開となりました。8月には、米早期利上げが難しいとの思惑が伝わると急速に円買いドル売りが入り、一時99円台まで進みました。その後は落ち着きとともにドルが買い戻され、その後は100円台前半のボックス圏で推移しました。

11月から年末にかけては、トランプ米新大統領の誕生を分岐点として大きく円安が進む展開となりました。市場の予想外であった選挙戦でのトランプ氏の勝利が伝わると、一時はリスク回避の円買いとなりましたが、同氏の掲げる政策への期待から米10年債利回りが一気に2%台まで上昇すると、為替もドル高・円安に転じました。その後も、次期大統領の政策による米景気押し上げ期待や、堅調な米経済指標等を背景に円売り・ドル買いが続きました。

年明け以降、4月までは円高基調となりました。英国のメイ首相がEU単一市場から撤退すると表明したことや、トランプ米大統領の発言が意識され、円高・ドル安が進みました。その後は、米国の利上げペースが意識され、経済指標と米連邦準備制度理事会（FRB）の動向を注視しながらボックス圏での推移となりました。しかし、欧州の先行き不透明感が意識されたことや、3月の米連邦公開市場委員会（FOMC）で利上げペースが据え置かれると円高に転じ、米軍によるシリア空爆の報道後や北朝鮮情勢の緊張などの地政学リスクの警戒感、フランス大統領選挙を巡る先行き不透明感が意識され、リスクオフの円高が続きました。5月に入ると、フランス大統領選挙で中道のマクロン氏が勝利したと伝わり、欧州政治リスクの後退によりユーロ買いが進み、対ドルでも円安基調となり、期末を迎えました。

当ファンドのポートフォリオ

(2016年5月13日～2017年5月12日)

モーニングスター・アセット・マネジメントの投資助言に基づいた基本投資割合に従い、海外のETF（上場投資信託）への投資を通じて、先進国（日本を含む）の債券へ実質的に投資を行いました。投資比率の合計は95%以上の高位を保ちました。

なお、2017年2月より当ファンドの投資対象ファンドを以下のものに変更いたしました。

(変更前)

- ・バンガード・米国トータル債券市場 ETF
- ・iシェアーズ 世界国債（除く米国）ETF

(変更後)

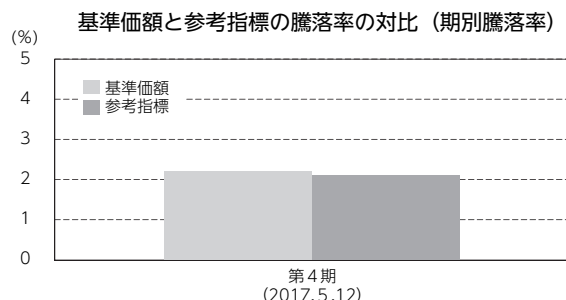
- ・シュワブ U.S. アグリゲート・ボンド ETF
- ・iシェアーズ 世界国債（除く米国）ETF

当ファンドのベンチマークとの差異

(2016年5月13日～2017年5月12日)

当ファンドは運用の目標となるベンチマークを設けておりません。

右記のグラフは、基準価額と参考指標の騰落率の対比です。



(注) 参考指標はシティグループ世界BIG債券インデックス（円換算ベース）を使用しています。
詳細はP11をご参照ください。

分配金

(2016年5月13日～2017年5月12日)

当期は基準価額等を勘案した結果、収益分配は行わないことといたしました。

収益分配に充てなかった利益につきましては、信託財産に留保し、運用の基本方針に基づいて運用いたします。

○分配原資の内訳

(単位：円、1万口当たり、税込み)

| 項 目 | 第4期 |
|-----------|---------------------------|
| | 2016年5月13日～ 2017年5月12日 |
| 当期分配金 | — |
| (対基準価額比率) | — % |
| 当期の収益 | — |
| 当期の収益以外 | — |
| 翌期繰越分配対象額 | 1,359 |

(注1) 対基準価額比率は当期分配金（税込み）の期末基準価額（分配金込み）に対する比率であり、ファンドの収益率とは異なります。

(注2) 当期の収益、当期の収益以外は小数点以下切捨てで算出しているため合計が当期分配金と一致しない場合があります。

今後の運用方針

主としてETF（上場投資信託）への投資を通じて、先進国（日本を含む）の債券へ実質的に投資し、先進国（日本を含む）の債券市場の値動きと同等の投資成果をめざします。当ファンドの運用にあたっては、モーニングスター・アセット・マネジメントの投資助言を受け、原則として年1回基本投資割合の見直しを行います。

お知らせ

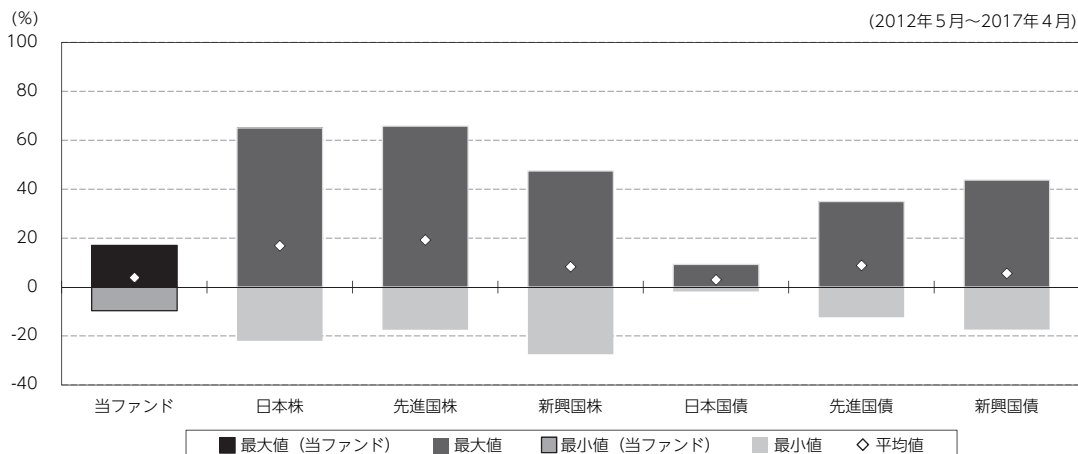
該当事項はありません。

当ファンドの概要

| | |
|---------|---|
| 商 品 分 類 | 追加型投信／内外／債券 |
| 信 託 期 間 | 無期限（2013年5月13日設定） |
| 運 用 方 針 | <ul style="list-style-type: none"> ・主として先進国（日本を含む）の債券市場の値動きに連動する投資対象ファンドを複数組合せることにより、信託財産の中長期的な成長をめざします。 ・参考指標は、シティグループ世界BIG債券インデックス（円換算ベース）とします。（2017年5月12日現在） ・市場の変動により、投資対象ファンドの組入比率が基本投資割合から乖離した場合は、原則として3カ月に1回、基本投資割合へ戻す調整を行います。 ・基本投資割合の見直しについては、投資対象ファンドの経費率、パフォーマンス、参考指標との連動性、流動性等を考慮して、原則として1年に1回行います。 ・当ファンドは、ファンド・オブ・ファンズ方式で運用を行い、実質的な運用は投資信託証券への投資を通じて行います。 ・当ファンドの運用にあたっては、「モーニングスター・アセット・マネジメント株式会社」の投資助言を受けます。 |
| 主要投資対象 | 主としてETF（上場投資信託）への投資を通じて、先進国（日本を含む）の債券へ実質的に投資します。 |
| 運 用 方 法 | 主としては先進国（日本を含む）の債券市場の値動きに連動する投資対象ファンドを複数組み合わせることにより、信託財産の中長期的な成長をめざします。 |
| 分 配 方 針 | 毎決算時（年1回毎年5月12日。休業日の場合は翌営業日とします。）に、分配方針に基づき分配を行います。分配対象額の範囲は、繰越分を含めた経費控除後の利子・配当等収益と売買益（評価益を含みます。）等の全額とし、委託会社が基準価額水準、市場動向等を勘案して分配金額を決定します。ただし、分配対象額が少額の場合は、分配を行わない場合があります。 |

(参考情報)

○当ファンドと代表的な資産クラスとの騰落率の比較



(単位：%)

| | 当ファンド | 日本株 | 先進国株 | 新興国株 | 日本国債 | 先進国債 | 新興国債 |
|-----|-------|--------|--------|--------|-------|--------|--------|
| 最大値 | 17.0 | 65.0 | 65.7 | 47.4 | 9.3 | 34.9 | 43.7 |
| 最小値 | △ 9.6 | △ 22.0 | △ 17.5 | △ 27.4 | △ 1.8 | △ 12.3 | △ 17.4 |
| 平均値 | 3.9 | 16.9 | 19.2 | 8.3 | 2.9 | 8.9 | 5.5 |

(注1) 全ての資産クラスが当ファンドの投資対象とは限りません。

(注2) 2012年5月から2017年4月の5年間の各月末における直近1年間の騰落率の最大値・最小値・平均値を表示したものです。

(注3) 当ファンドについては設定日以降のデータが5年に満たないため、2013年5月13日（設定日）から2017年4月28日のデータを基に算出しております。したがって、代表的な資産クラスとの比較対象期間が異なります。

(注4) 上記の騰落率は決算日に対応した数値とは異なります。

《各資産クラスの指数》

日本株：東証株価指数（TOPIX）（配当込み）

先進国株：MSCI - KOKUSAI インデックス（配当込み、円ベース）

新興国株：MSCIエマージング・マーケット・インデックス（配当込み、円ベース）

日本国債：NOMURA - BPI国債

先進国債：シティ世界国債インデックス（除く日本、円ベース）

新興国債：JPモルガン・ガバメント・ボンド・インデックス・エマージング・マーケット・グローバル・ディバースファイド（円ベース）

※各指数についての説明は、P11の「代表的な資産クラスとの騰落率の比較に用いた指数について」をご参照ください。

(注) 海外の指数は、為替ヘッジなしによる投資を想定して、円換算しております。

当ファンドのデータ

組入資産の内容

(2017年5月12日現在)

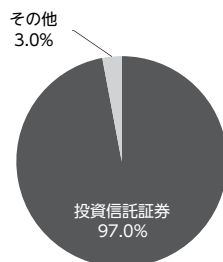
○組入上位ファンド

| 銘 柄 名 | 第4期末 |
|-------------------------|------|
| | % |
| シュワブ U.S. アグリゲート・ボンドETF | 58.5 |
| iシェアーズ 世界国債（除く米国）ETF | 38.5 |
| 組入銘柄数 | 2銘柄 |

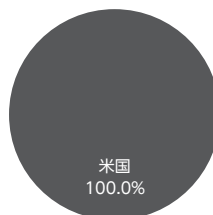
(注1) 組入比率は純資産総額に対する評価額の割合です。

(注2) 組入銘柄に関する詳細な情報等につきましては、運用報告書（全体版）に記載されています。

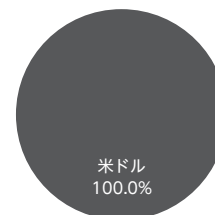
○資産別配分



○国別配分



○通貨別配分



(注1) 資産別配分の比率は純資産総額に対する割合です。

(注2) 国別配分は組入投資信託証券の債券評価額に対する比率です。

(注3) 国別配分は発行国を表示しております。

(注4) 通貨別配分は組入投資信託証券の債券評価額に対する比率です。

純資産等

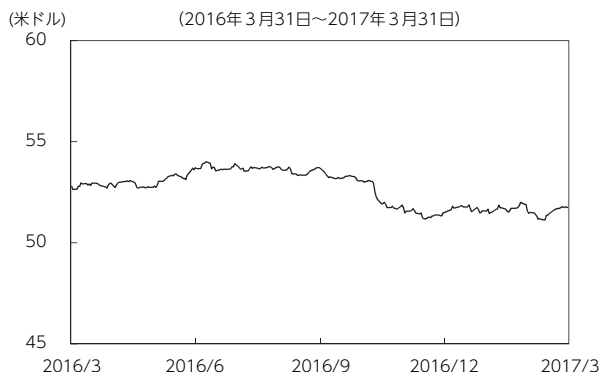
| 項 目 | 第4期末 |
|-------------|----------------|
| | 2017年5月12日 |
| 純 資 産 総 額 | 1,373,760,747円 |
| 受 益 権 総 口 数 | 1,212,750,483口 |
| 1万口当たり基準価額 | 11,328円 |

(注) 期中における追加設定元本額は415,352,603円、同解約元本額は377,569,661円です。

組入上位ファンドの概要

シュワブ U.S. アグリゲート・ボンドETF

【基準価額の推移】



【組入上位銘柄】

(2017年3月31日現在)

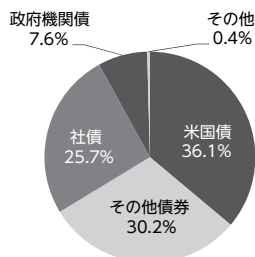
| | 銘柄名 | 比率 |
|-------|---|---------|
| 1 | FEDERAL HOME LOAN BANKS, 0.00%, 4/12/2017 | 4.25% |
| 2 | FEDERAL HOME LOAN BANKS, 0.00%, 4/19/2017 | 1.33 |
| 3 | FEDERAL NATIONAL MORTGAGE ASSOCIATION, 3.00%, 4/12/2017 | 0.69 |
| 4 | STATE STREET INSTITUTIONAL US GOVERNMENT MONEY MARKET FUND, 0.983%, | 0.63 |
| 5 | UNITED STATES TREASURY, 1.375%, 4/30/2021 | 0.60 |
| 6 | FEDERAL HOME LOAN MORTGAGE CORPORATION - GOLD, 3.00%, 4/12/2017 | 0.59 |
| 7 | FEDERAL NATIONAL MORTGAGE ASSOCIATION TBA, 3.50%, 4/12/2017 | 0.56 |
| 8 | FEDERAL NATIONAL MORTGAGE ASSOCIATION, 4.00%, 4/12/2017 | 0.53 |
| 9 | GOVERNMENT NATIONAL MORTGAGE ASSOCIATION II TBA, 3.50%, 4/20/2017 | 0.47 |
| 10 | GOVERNMENT NATIONAL MORTGAGE ASSOCIATION II TBA, 3.00%, 4/20/2017 | 0.42 |
| 組入銘柄数 | | 2,281銘柄 |

(注) 比率は純資産総額に対する割合です。

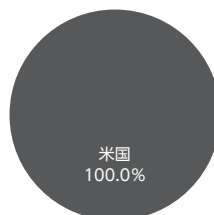
【1万口当たりの費用明細】

入手可能な1万口当たりの費用明細のデータが存在しないため、掲載しておりません。

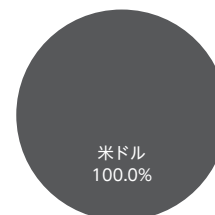
【資産別配分】



【国別配分】



【通貨別配分】



(注1) 資産別・国別・通貨別のデータは2016年12月31日現在のものです。

(注2) 資産別・通貨別配分の比率は純資産総額に対する割合です。

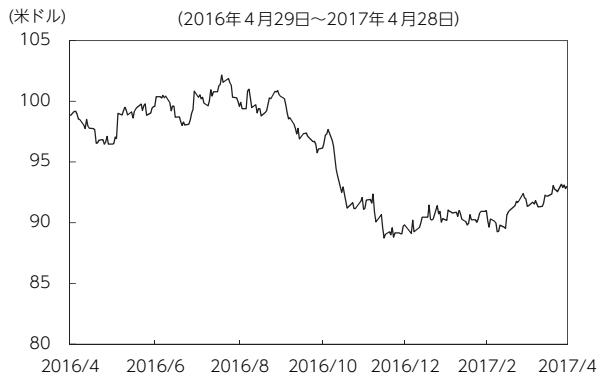
(注3) 国別配分は債券評価額に対する比率です。

(注4) 国別配分は投資国を表示しております。

※Bloomberg及びCharles Schwab Investment Management, Inc.のデータを基にSBIアセットマネジメントが作成

iシェアズ 世界国債 (除く米国) ETF

【基準価額の推移】



【組入上位10銘柄】

(2017年4月30日現在)

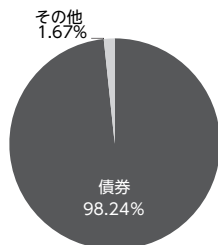
| | 銘柄名 | 比率 |
|-------|------------------------|-------|
| | | % |
| 1 | DENMARK (KINGDOM OF) | 1.58 |
| 2 | EUR CASH Cash | 0.92 |
| 3 | PORTUGAL (REPUBLIC OF) | 0.83 |
| 4 | IRELAND (REPUBLIC OF) | 0.80 |
| 5 | SWEDEN (KINGDOM OF) | 0.71 |
| 6 | DENMARK (KINGDOM OF) | 0.70 |
| 7 | FINLAND (REPUBLIC OF) | 0.68 |
| 8 | PORTUGAL (REPUBLIC OF) | 0.67 |
| 9 | IRELAND (REPUBLIC OF) | 0.67 |
| 10 | SWEDEN (KINGDOM OF) | 0.66 |
| 組入銘柄数 | | 678銘柄 |

(注) 比率は純資産総額に対する割合です。

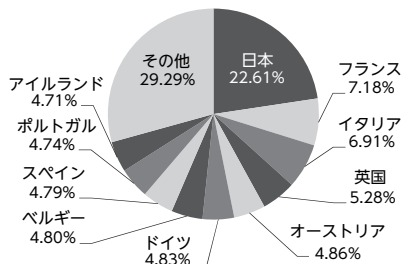
【1万口当たりの費用明細】

入手可能な1万口当たりの費用明細のデータが存在しないため、掲載しておりません。

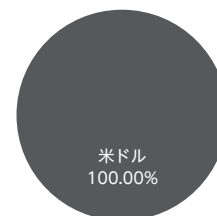
【資産別配分】



【国別配分】



【通貨別配分】



(注1) 資産別・国別・通貨別のデータは2017年4月30日現在のものです。

(注2) 資産別・通貨別配分の比率は純資産総額に対する割合です。

(注3) 国別配分は債券評価額に対する比率です。

(注4) 国別配分は投資国を表示しております。

※Bloomberg及びBlackRock, Inc.のデータを基にSBIアセットマネジメントが作成

＜当ファンドの参考指標について＞

参考指標はシティグループ世界BIG債券インデックス（米ドルベース）をもとに委託会社で円換算しています。

○シティグループ世界BIG債券インデックス

シティグループ世界BIG債券インデックスとは、シティグループ・グローバル・マーケット・インクが開発した、世界の国債、政府・政府系機関債、担保付証券、社債などの総合投資利回りを時価総額で加重平均した債券指数です。同指数に対する著作権、知的財産権その他一切の権利はシティグループ・グローバル・マーケット・インクに帰属します。

＜代表的な資産クラスとの騰落率の比較に用いた指数について＞

騰落率は、データソースが提供する各指数をもとに株式会社野村総合研究所が計算しており、その内容について、信憑性、正確性、完全性、最新性、網羅性、適時性を含む一切の保証を行いません。また、当該騰落率に関連して資産運用または投資判断をした結果生じた損害等、当該騰落率の利用に起因する損害及び一切の問題について、何らの責任も負いません。

○東証株価指数（TOPIX）（配当込み）

東証株価指数（TOPIX）（配当込み）は、東京証券取引所第一部に上場している国内普通株式全銘柄を対象として算出した指数で、配当を考慮したものです。なお、TOPIXに関する著作権、知的財産権その他一切の権利は東京証券取引所に帰属します。

○MSCI - KOKUSAI インデックス（配当込み、円ベース）

MSCI - KOKUSAI インデックス（配当込み、円ベース）は、MSCI Inc.が開発した、日本を除く世界の先進国の株式を対象として算出した指数で、配当を考慮したものです。なお、MSCI Indexに関する著作権、知的財産権その他一切の権利は、MSCI Inc.に帰属します。

○MSCIエマージング・マーケット・インデックス（配当込み、円ベース）

MSCIエマージング・マーケット・インデックス（配当込み、円ベース）は、MSCI Inc.が開発した、世界の新興国の株式を対象として算出した指数で、配当を考慮したものです。なお、MSCI Indexに関する著作権、知的財産権その他一切の権利は、MSCI Inc.に帰属します。

○NOMURA - BPI国債

NOMURA - BPI国債は、野村證券株式会社が発表している日本の国債市場の動向を的確に表すために開発された投資収益指数です。なお、NOMURA - BPI国債に関する著作権、商標権、知的財産権その他一切の権利は、野村證券株式会社に帰属します。

○シティ世界国債インデックス（除く日本、円ベース）

シティ世界国債インデックス（除く日本、円ベース）は、Citigroup Index LLCが開発した、日本を除く世界主要国の国債の総合収益率を各市場の時価総額で加重平均した指数です。なお、シティ世界国債インデックスに関する著作権、商標権、知的財産権その他一切の権利は、Citigroup Index LLCに帰属します。

○JPモルガン・ガバメント・ボンド・インデックス－エマージング・マーケット・グローバル・ディバーシファイド（円ベース）

JPモルガン・ガバメント・ボンド・インデックス－エマージング・マーケット・グローバル・ディバーシファイド（円ベース）は、J.P. Morgan Securities LLCが算出、公表している、新興国が発行する現地通貨建て国債を対象にした指数です。なお、JPモルガン・ガバメント・ボンド・インデックス－エマージング・マーケット・グローバル・ディバーシファイドに関する著作権、知的財産権その他一切の権利は、J.P. Morgan Securities LLCに帰属します。

E X E - i シリーズ専用サイトのご案内

投資者の皆様に向けて、様々なコンテンツをご用意しています

エグゼアイ

検索

「エグゼアイ」で検索いただくと専用サイトへ
アクセスできます
(「EXE-i」での検索でも可能です)



SBI Asset Management

ETFとETFを掛け合わせてEXE(エグゼ)、ETFのパフォーマンスを左右するインデックスの頭文字から(Aイ)、これら二つを合わせてEXE-i(エグゼアイ)と命名しました。(運用開始日2013年5月13日)

EXE-iシリーズとは



EXE-i

EXE-iの特徴 商品概要

マーケット情報

知っ得? 納っ得!

ファンド情報

2017年6月22日時点

| ファンド名 | 基準価額 (前日比) | 純資産 | ファンド情報 |
|-----------------------------|----------------|----------|---------|
| EXE-i EXE-i 先進国株式ファンド | 15,217円 (-52円) | 5,695百万円 | ファンドの特徴 |
| EXE-i EXE-i 新興国株式ファンド | 11,151円 (+13円) | 5,535百万円 | ファンドの特徴 |
| EXE-i EXE-i グローバル/中小型株式ファンド | 14,692円 (-63円) | 3,850百万円 | ファンドの特徴 |
| EXE-i EXE-i 先進国債券ファンド | 11,315円 (0円) | 1,386百万円 | ファンドの特徴 |
| EXE-i EXE-i グローバル/REITファンド | 13,051円 (-49円) | 2,743百万円 | ファンドの特徴 |

お知らせ

2017/04/19
2017年4月23日(日)にWebサイトのメンテナンスを実施いたします。

2017/03/08
いいファンドのセレクトサイト「eFundEv」でEXE-iについてのインタビューが掲載されました。

2017/02/10

EXE-i (エグゼアイ) シリーズ
紹介動画

EXE-i について
お問い合わせ先

スマートフォン
サイトはこちら

日々の基準価額や純資産
総額、及びファンドの詳細
ページへのリンクを掲載

月次マーケットレポート

当ファンドの助言会社でもあるモーニングスター社の
アナリストによるマーケットレポートを毎月更新

国内/海外マーケットレポート

投資信託の評議会社、モーニングスター株式会社のアナリストによる各月のマーケットレポートです。 基準日: 2017年5月31日

2017年5月のレポート

国内株株 日本株は続伸、円安追い風に年初来高値更新、後半は米国政治不安が重し

2017年5月の国内株式市場は、日経平均株価が前月末比2.36%、TOPIX(東証株価指数)は同2.39%といずれも続伸した。
前半は、好決算銘柄買いが同化したほか、米国での6月利上げ懸念の高まりなどを受けて1ドル=114円前半へと円安が進行したこ
ともあり、日経平均株価、TOPIXともに年初来高値を更新した。後半は、米国でトランプ米大統領によるロシアへの無罪有罪起訴騒ぎや
ロシアの断絶を招く(米露対立)への懸念が人気が高まり、同日1日にNYダウが急落するなどの下落を記録。日本株にもその反
映し、下落した。米露対立の悪化を受け、さらに道に切り迫る場面もみられたが、米露対立の先行き下落を懸念に急落相場が1ドル=111
円台と円高方向に急落したこともあり、戻りは続かなかった。前半の上昇により、月替では、日経平均株価、TOPIXともに上昇した。

インデックスファンドによるしく

漫画「ブラックジャックによるしく」のイラスト
を用いてEXE-iについて解説した漫画コンテンツ



インデックスファンドに
よろしく5

「ブラックジャックによるしく」佐藤秀典
漫画家 web http://mangaonweb.com

インデックスファンドによるしく※

漫画「ブラックジャックによるしく」のイラストを用いて、EXE-i (エグゼアイ) について解説して
います。

- ※ 第1話 2017年5月のEXE-i (エグゼアイ)
- ※ 第2話 EXE-i (エグゼアイ) と日本株ISA
- ※ 第3話 EXE-i (エグゼアイ) とNISA (ニーサ)
- ※ 第4話 今回の投資、将来のための投資
- ※ 第5話 EXE-i (エグゼアイ) 投資家
- ※ 第6話 「ニコスト」投資の魅力

※上記内容は2017年6月時点